



Тема урока:

«Шахматные фигуры. Король»



Угадайте

Королевство шахмат прогулку совершим.
О жителях что помним, сегодня повторим.

Загадка

Не люди, не звери, не часы, а
ходят?

Шахматные фигуры



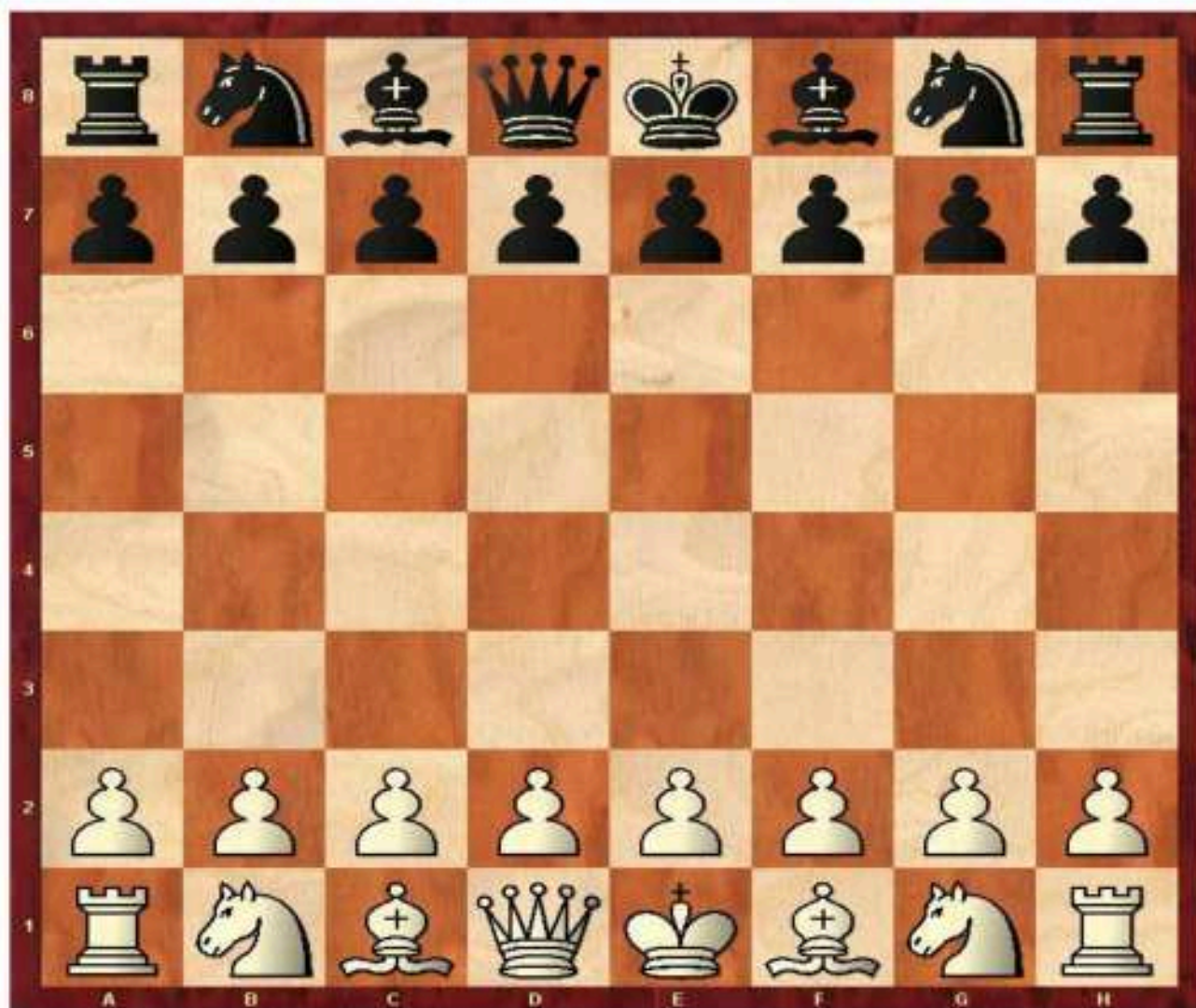


Угадайте





Расставь фигуры





Их на поле всего два,
Из-за них идет война.
Одного поймать в
ловушку -
Прекращается игра.

Король



Как ходит король?



Короли - главные фигуры на шахматной доске, но часто они так зазнаются, что забывают о том, что победа зависит от целого шахматного войска. Сегодня мы напомним об этом нашим королям в захватывающем шахматном турнире.



Сила короля

– А знаете, какие фигуры самые главные на шахматной доске? Мы, короли! Без любых шахматных фигур можно сыграть настоящую шахматную партию, а без королей нельзя!

Король – ключевая фигура в шахматах.

Король — из-за своей особой роли в партии не относится ни к лёгким, ни к тяжёлым фигурам.

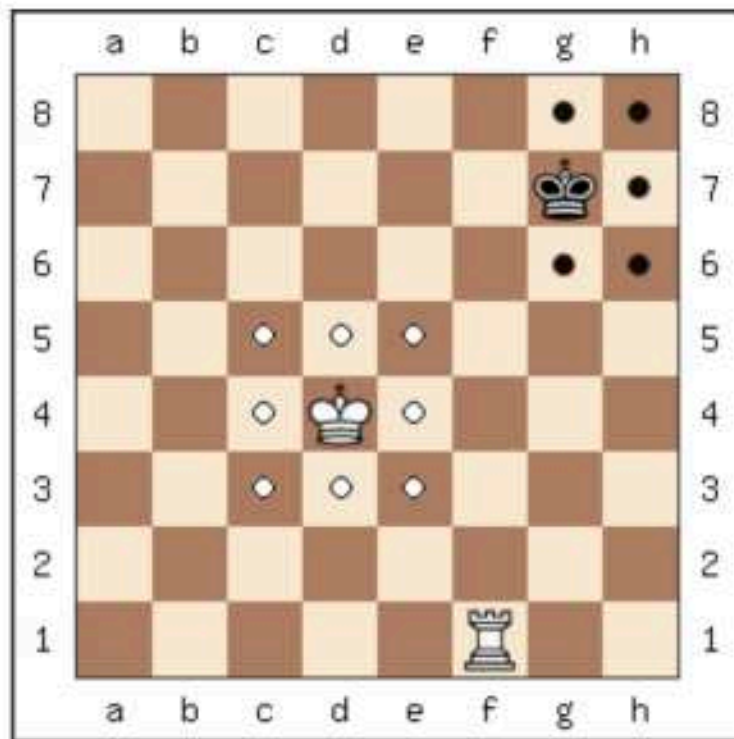
Хоть король и главная фигура в шахматах, она не является сильнейшей.





Как ходит король?

Король любит гладкий, расчищенный путь:
в любую он сторону может шагнуть,
однако легко ты заметишь, дружок,
что в силах он сделать не шаг, а шажок.
Всего одно поле — вот шага длина,
не очень проворен король-старина.
Зато начеку королевская рать —
должна короля она оберегать.
Ведь если б король беззащитный погиб,
фигуры войну продолжать не могли б.
Запомни: король всех главней, всех
важней,
нет в шахматном войске важнее вождей!



Король ходит в любую сторону: по вертикали, по горизонтали, по диагонали, однако ходит король **только на одну клетку**. Исключением является специальный ход – рокировка. Также король **не может ходить на то поле, которое атаковано любой из фигур соперника**.
Бьёт король также как и ходит.



IV. Изучение нового материала

Цель: Поиск решения учебной задачи.

На этапе открытия «новых» знаний использовала дифференцированную работу в группах. Здесь использовались информационные, поисковые методы, мультимедийная презентация, работа с учебником, выборочное чтение, решение шахматных задач.

Это способствовало развитию умения работать в сотрудничестве, слышать другого и самому говорить так, чтобы быть услышанным, обосновывать свой ответ, считаться с мнением товарища, уметь спорить и приходить к общему решению, уметь доброжелательно высказать свое мнение, выслушать мнение товарища, а также развитию логического мышления, умственных способностей, образного мышления, быстроте умственных реакций.

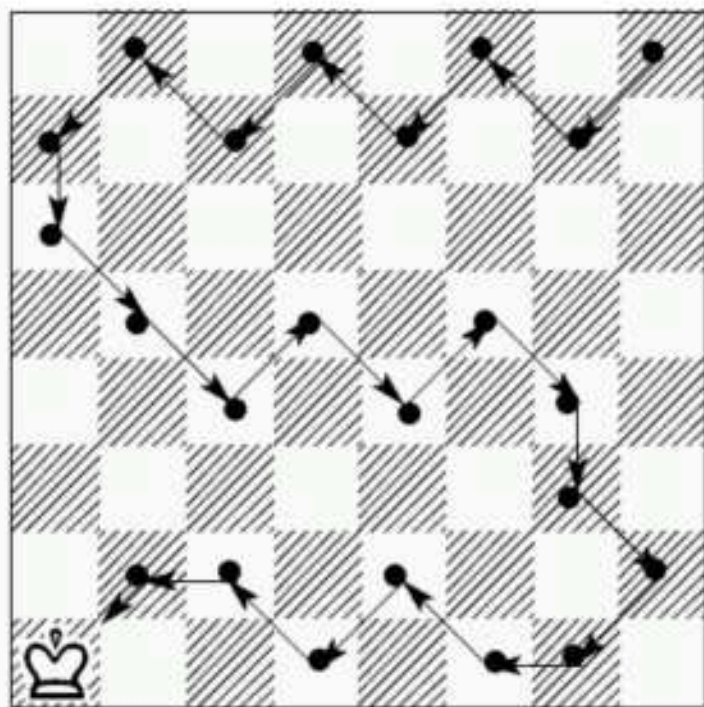
В результате этой работы учащиеся усвоили информацию, а также воспроизвели в памяти пройденное.



Король шагает вперед

Король готовится к сражению.

Упражнение: проведи Короля из позиции a1 на позицию h8.



Какой **наикратчайший**
путь **может** **выбрать**
король?



Король в игре

Все королевские единоборства (белого короля с черным) заканчиваются вничью, ведь короли не имеют права атаковать друг друга. **Королей в шахматах не бьют, под бой их ставить нельзя.**

Королю можно объявить только шах или мат.

Поэтому сегодня король будет сражаться против других фигур.

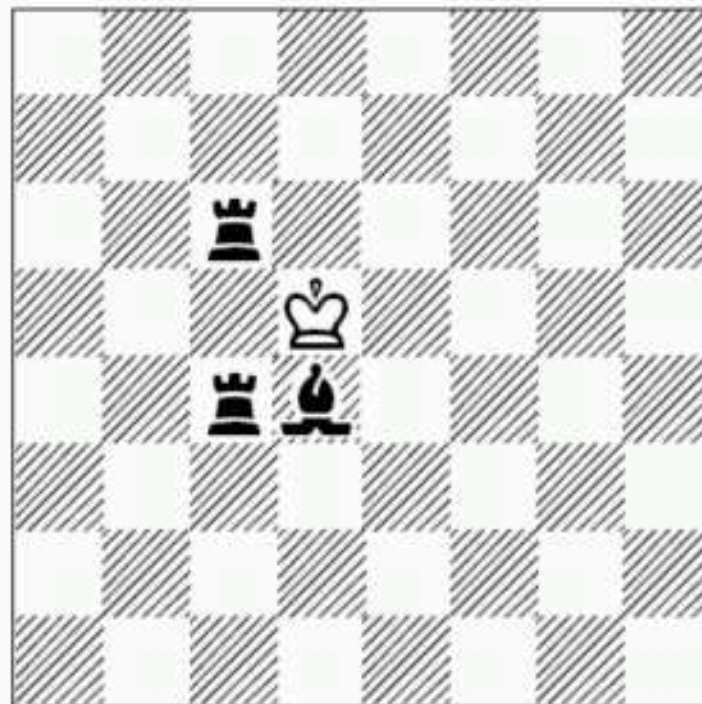
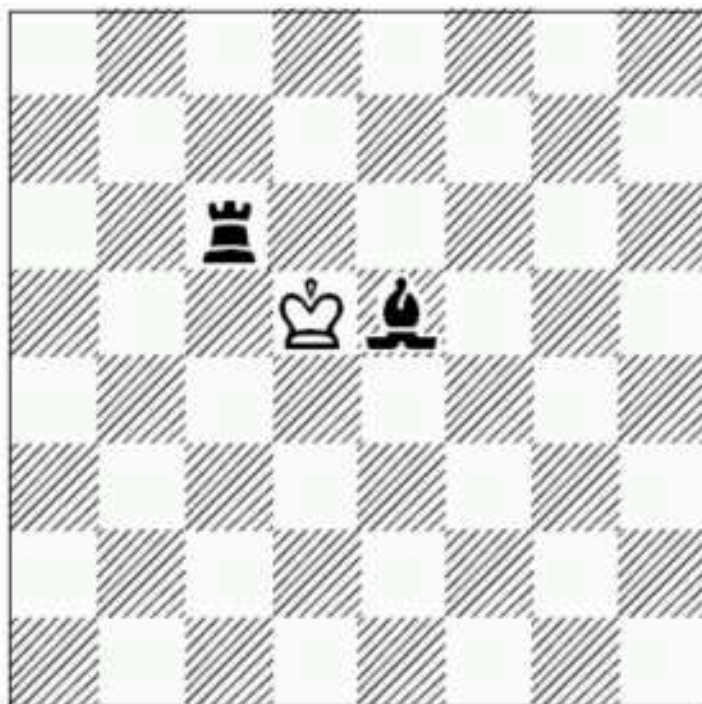




Великое сражение

Игра «Король против других фигур»
Цель игры: одержать победу.

Начальное положение фигур

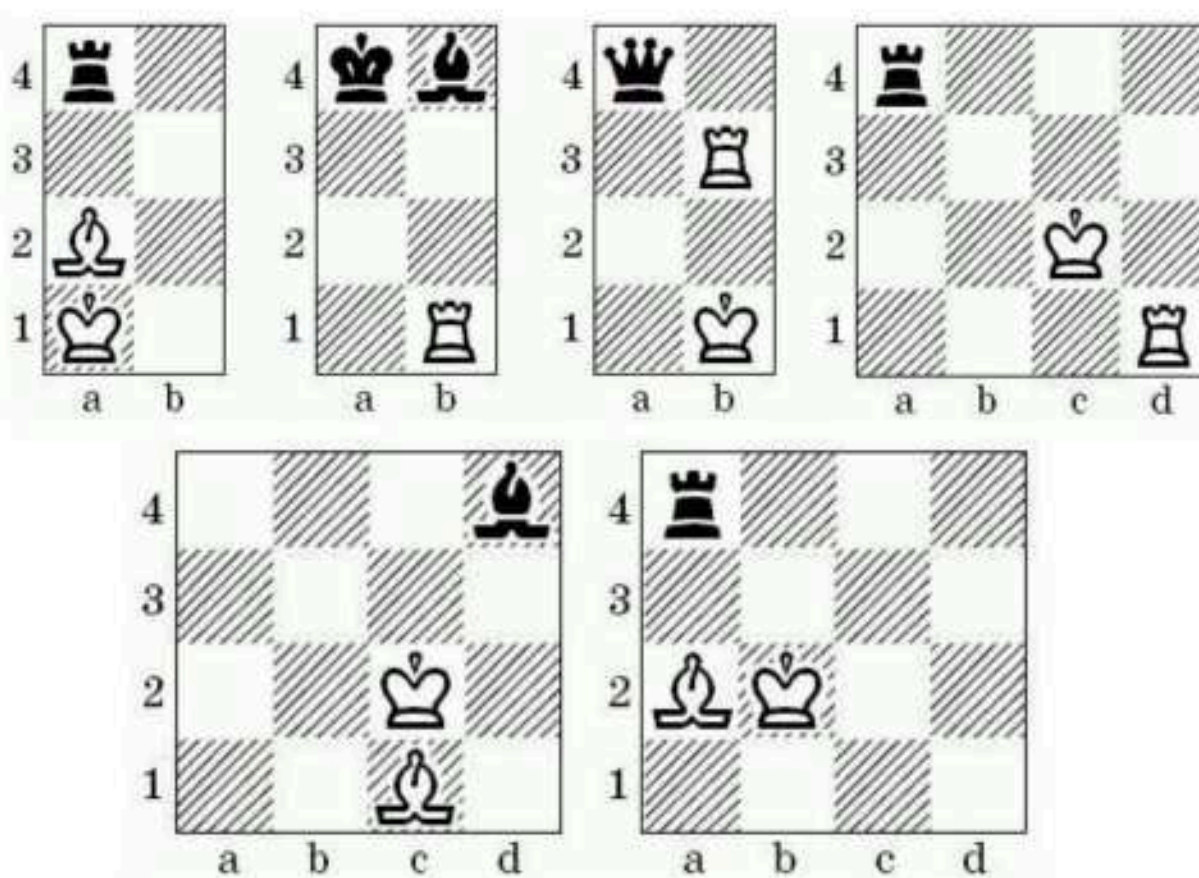




Великое сражение

Игра «Король против других фигур»
Цель игры: одержать победу.

Начальное положение фигур





Вывод

Самая главная фигура на шахматной доске – это король.

Чтобы закончить партию, нужно поставить королю мат или свести партию в пат (ничью). **Король не ценится как фигура, т.к. король бесценен на шахматной доске.**

