

**ЭТО НЕОБХОДИМО**

**ЗНАТЬ И УМЕТЬ!**

## **Осторожно, лесные пожары!**

**Чтобы избежать возникновения пожаров, необходимо соблюдать правила поведения в лесу.**



**С целью недопущения пожаров в природной среде, запрещается:**

- бросать в лесу горящие спичи, окурки, тлеющие тряпки;
  - разводить костёр в густых зарослях и хвойном молодняке, под низкосвисающими кронами деревьев, рядом со складами древесины, торфа, в непосредственной близости от созревших сельхозкультур;
  - оставлять в лесу самовозгораемый материал: тряпку и ветошь, пропитанные маслом, бензином, стеклянную посуду, которая в солнечную погоду может сфокусировать солнечный луч и воспламенить сухую растительность;
- выжигать сухую траву на лесных полянах, в садах, на полях, под деревьями;
  - поджигать камыш;
  - разводить костёр в ветреную погоду и оставлять его без присмотра;
  - оставлять костёр горящим после покидания стоянки.

**Специалисты МЧС дают рекомендации,**

**как поступить, если вы попали в зону лесного пожара.**

1. Небольшой пожар можно остановить, сбивая пламя веником из зеленых ветвей, молодым деревцем, плотной тканью. Огонь надо сметать в сторону очага пожара, небольшие языки пламени затаптывать ногами.
2. Если пожар потушить не удалось, уходите от огня перпендикулярно направлению ветра, соответственно перпендикулярно кромке пожара.
3. Двигаться лучше по открытым пространствам: просекам, тропам, дорогам, полянам, берегам ручьев и рек.
4. При сильном задымлении рот и нос нужно прикрыть мокрой ватно-марлевой повязкой, полотенцем, частью одежды.



**Несколько полезных советов или как сберечь Родину от лесных пожаров.**

1. Уважаемые сограждане, по возможности используйте мангалы. Это простое приспособление способно спасти наши леса от пожаров.
2. Если приходится разводить костер, то лучше использовать старое кострище.
3. Новое место для костра должно находиться на значительном расстоянии от деревьев и кустарников.
4. Не оставляйте горящий костер без присмотра.
5. Уходя из леса, тщательно затушите костер. Залейте его водой или засыпьте землей.
6. Костер считается затушенным, если землю можно безболезненно трогать рукой.

**Как оборудовать место для костра:**

1. Лопаткой снимите дерн на площади примерно 1 метр на 1 метр
2. Разложите дерн вокруг будущего кострища землей вверх.
3. После того, как костер потушен, положите срезанный дерн на прежнее место и притопчите ногами.

**Не забывайте, что пожар проще предотвратить,  
чем потом, рискуя жизнью, его тушить.**

**Единый телефон спасения – 112**



**ЭТО НЕОБХОДИМО ЗНАТЬ!**

## ЧТО ДЕЛАТЬ

### если Вы заблудились в лесу?

Если Вы заблудились в лесу, то соблюдение данных рекомендаций поможет спасателям найти Вас в кратчайшие сроки!

#### Порядок действий, если Вы заблудились:

##### **1. СТОП! ОСТАВАЙТЕСЬ НА МЕСТЕ!**

Продолжая движение, Вы все дальше уходите от людей! **ОСТАНОВИТЕСЬ!** если рядом есть просека, ЛЭП, тропинка, полянка, то выйдите на нее и там оставайтесь!

##### **2. ВЫЗОВИТЕ СПАСАТЕЛЕЙ!**

Позвоните по **единому номеру экстренной оперативной службы 112**, и родственникам! Далее максимально экономьте заряд телефона! Не надо звонить родственникам каждые 5 минут!

##### **3. ПОМОГИТЕ СЕБЯ НАЙТИ!**

Находясь на открытом месте! **Обозначьте его!** Привяжите что-то яркое на ветки соседнего дерева и периодически трясите его. Оденьте на себя яркую контрастную одежду!

##### **4. СОХРАНЯЙТЕ ТЕПЛО И СИЛЫ!**

Не лежите на голой земле! Соорудите из веток и листьев лежанку. **Разведите костер!** Запасите дрова на ночь – в темноте их сложно собирать!

**Помните! Несоблюдение данной инструкции значительно увеличивает время Вашего поиска!**



**ЭТО НЕОБХОДИМО**

**ЗНАТЬ И УМЕТЬ!**

## **Потерялся в лесу твои действия !!!**

Собираясь в лес в поход, на пикник, за грибами, ягодами или просто на прогулку, помни, не вернуться может любой человек, вне зависимости от возраста, знания местности или физической подготовки.

**Если ты всё-таки потерялся сядь, тщательно осмотришься, подумай**

Оставайся на месте: СТОП как только ты понял, что заблудился, отстал от группы или нуждаешься в помощи. Продолжая движение, ты уходишь ещё дальше и дальше от людей, которые будут тебя искать. Не будь самонадеянным и не паникуй. Если по каким-либо причинам ты продолжаешь двигаться (в поисках более безопасного и удобного места или обстоятельства позволяют тебе самому найти выход), дай поисковикам возможность следовать за тобой. Оставляй знаки - горки из камней, стрелки из веток и т.д., указывающие направление твоего пути. Не сворачивай с тропинок и просек, иди вдоль видимых линейных ориентиров они могут вывести к людям.



Если ты не уверен, что сможешь выйти самостоятельно, **оставайся на месте**. Это сэкономит силы, убережёт от дальнейших неприятностей (ты можешь упасть, пораниться, уйти вглубь). **Оцени своё положение** пересмотри предметы, имеющиеся у тебя в наличии и спланируй их использование, в расчёт надо принимать 48 часов, в которые тебя могут найти.

Будь заметным, **сигналь своё местонахождение** с помощью бумаги, верёвки, цветного полиэтилена обозначь место своего нахождения, разведи и поддерживай костёр. В дневное время, находишься на открытой площадке, накинь на себя что-то яркое (тот же большой пакет, который брал с собой) так, чтобы тебя могли заметить с воздуха. Подача тройного сигнала любыми средствами (свисток, стук по дереву, выстрелы, включение-выключение фонаря - 3 раза подряд+пауза) - общепризнанные знаки бедствия.



**Единый телефон экстренных  
оперативных служб – 112**

## ПАМЯТКА по безопасности поведения на природе

Лес может быть очень опасен – если отнестись к походу с пренебрежением. Навыки выживания в такой местности профессионалы оттачивают годами. Но и новичку необходимо знать определенные правила поведения, иначе обычный поход в лес может закончиться трагично.

Особенно актуально знать это летом, когда многие люди, стремясь отдохнуть от города, уходят на несколько дней в одиночный поход. К сожалению, лишь некоторые из них относятся к походу с вниманием.

### Имущество и оборудование для похода

Участники похода (спортивного, туристического маршрута) в обязательном порядке должны иметь при себе следующее имущество и оборудование:

- 1) Сотовый телефон – 1 шт;
- 2) Прибор GPS для определения координат местности – 1 шт;
- 3) Внешний источник питания для телефона – 2 шт;
- 4) Динамо-фонарь, работающий без батареек – 1 шт;
- 5) Аптечка для оказания первой доврачебной помощи – 1 шт;
- 6) Иметь полис обязательного медицинского страхования на каждого члена группы туристического похода.



### Способы подачи сигналов бедствия

При отсутствии радиы, пиротехнических средств подачи сигналов используются только самые простые и вместе с тем достаточно надежные способы подачи сигналов бедствия.



### Сигналы международного кода.

Геометрические фигуры международного кода выкладываются из лапника на снегу или вытаптыванием снега, выламыванием или вырубкой кустарника, но обязательно на открытом месте. (И – нужны медикаменты, F – нужны пища и вода, К – укажите направление следования, LL – все в порядке, N – нет, Y – да, П - нужны компас и карта).

Выложенные из камней, такие знаки также будут заметны с воздуха, но значительно хуже. Знаки лучше делать не менее 6 метров в длину и около полуметра в ширину. Только в этом случае их можно будет заметить с самолета или вертолета.

| № шп | Значение сигнала                                 | Сигнал | № шп | Значение сигнала                        | Сигнал |
|------|--|--------|------|---|--------|
| 1    | Нужны врач - серьезные телесные повреждения      | I      | 10   | Полетелся самолет                       | ∩      |
| 2    | Нужны медикаменты                                | II     | 11   | Судно серьезно повреждено               | H      |
| 3    | Не знаем достоверности к переключению            | X      | 12   | Здесь можно безопасно совершить посадку | Δ      |
| 4    | Нужна пища и вода                                | F      | 13   | Требуется топливо и масло               | L      |
| 5    | Требуется огнестрельное оружие и боеприпасы      | ∞      | 14   | Все в порядке                           | LL     |
| 6    | Требуется карта и компас                         | □      | 15   | Нет                                     | N      |
| 7    | Нужны сигнальная лампа с батареей и радиостанция | - - -  | 16   | Да                                      | Y      |
| 8    | Укажите направление следования                   | K      | 17   | На посыл                                | J      |
| 9    | Следую в этом направлении                        | ↑      | 18   | Мы нашли воздушный                      | ll     |

### Способы подачи сигналов бедствия

**Костер.** Дымом костра издавна пользовались как призывом о помощи.

Чтобы подать сигнал своевременно, топливо для костра заготавливается заранее. Его складывают на открытых местах: поляне, вершине холма, речной косе. Дым должен быть густым и черным. Для этого в костер, после того как он разгорелся, кладут свежую траву, зеленую листву деревьев, хвою, сырой мох. В зимнее время костер следует укрывать от снега лапником.

Постоянный сигнальный костер при стационарном лагере разводят на каком-нибудь возвышенном месте. Зажигать костер надо, лишь увидев поисковый самолет или вертолет, но не раньше.



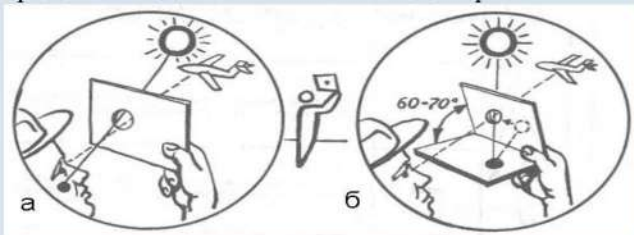
**Помните!**  
**Правильные и грамотные  
действия сохраняют Вашу жизнь  
и жизнь других людей.**

## Сигнальное зеркало.

Одно из самых эффективных средств сигнализации! Но его надо иметь!

Заменить зеркало можно куском коры с прикрепленным к нему кусочком фольги от обертки шоколада или даже хорошо отполированной крышечкой от консервной банки. С самолета, летящего на высоте 1-1,5 километра, световой «зайчик» обнаруживают на расстоянии до 25 километров, то есть раньше, чем любой другой визуальный сигнал. В используемых в качестве сигнального зеркала металлических блестящих предметах пробивают в центре отверстие для наведения на самолет. Сигнальный луч зеркала целесообразно посылать вдоль всего горизонта даже в тех случаях, когда не слышно шума поискового самолета. Если нет возможности развести костер или использовать для подачи сигнала красную ракету или зеркало при появлении поискового вертолета, **надо размахивать светлым предметом на темном фоне или темным предметом на светлом фоне.**

**Обычная ошибка** растерянных людей, попавших в беду (на суше и на море), - при первых звуках мотора **использовать одновременно все сигнальные средства**, и в частности стрельбу. **Сигнал** - это шанс на спасение, поэтому нельзя тратить все средства подачи сигналов за один раз.



Государственное казенное образовательное учреждение дополнительного профессионального образования «Учебно-методический центр по гражданской обороне и чрезвычайным ситуациям Краснодарского края»



## ПАМЯТКА по безопасности поведения на природе

г. Краснодар

**БЕЗОПАСНОСТЬ ДЕТЕЙ.**



**ЗАБОТА ВЗРОСЛЫХ!**

# Единый номер вызова экстренных служб - 112



Вы стали свидетелем преступления



При пожаре



При авариях ЖКХ



Пахнет газом



При ДТП



Вы стали жертвой насилия



Нужна скорая медицинская помощь



С мобильных телефонов

**101**



Пожарная охрана

**01**

**102**



Полиция

**02**

**103**



Скорая помощь

**03**

**104**



Служба газа

**04**



Со стационарных телефонов

## ГОТОВЯСЬ К ПРОГУЛКЕ ПО ЛЕСУ:



Ознакомьтесь с прогнозом погоды - если он неблагоприятный, стоит отложить поход в лес.



Если у вас есть какое-то заболевание, возьмите лекарство.



Одевайтесь ярко - в камуфляже вас могут не найти.  
Одежду лучше обклеить светоотражающими элементами.

## ОПРЕДЕЛИТЬ СТОРОНУ СВЕТА В ЛЕСУ

Встаньте спиной к солнцу, север покажет ваша тень, запад будет по левую руку, а восток - по правую.

## ПРИСЛУШАТЬСЯ К ЗВУКАМ

Рядом может проходить дорога, автомобильная или железнодорожная. Услышав шум, двигайтесь в сторону дороги.

## Что взять с собой



компас часы спички бумага нож

## Служба «112» и мобильное приложение

Если с собой мобильный - наберите «112». Сообщите оператору, возле какого населенного пункта и какого района вошли в лес. Подробно опишите, что видите по сторонам.

## Ориентируйтесь по воде

Ориентиром может стать река. Идти надо вниз по течению.

## Высоковольтная линия

К населенному пункту выведет ЛЭП - линия электропередач.

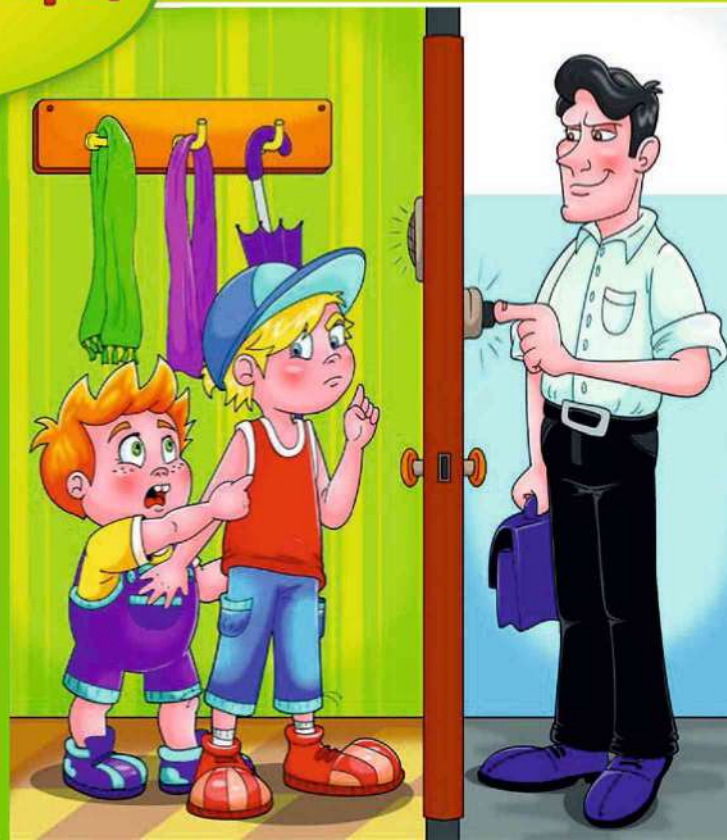




# ОСТАЛСЯ ОДИН ДОМА!

## ЕСЛИ ТЫ, УСЛЫШАЛ ЗВОНОК В ДВЕРЬ, ТО

- ⚙ Не открывай дверь, посмотри в глазок;
- ⚙ Если звонивший тебе не знаком и внушает подозрения вызови полицию они придут на помощь;
- ⚙ Спроси через дверь о цели визита;
- ⚙ Если звонивший представился работником коммунальной службы: - сантехником, слесарем и т.п., то скажите ему, чтобы он приходил позже.



# ЕСЛИ ПОТЕРЯЛСЯ В ЛЕСУ, ТО

- 1. **СТОП! ОСТАВАЙТЕСЬ НА МЕСТЕ!**  
Продолжая движение, Вы все дальше уходите от людей! **ОСТАНОВИТЕСЬ!**  
Если рядом есть просека, ЛЭП, тропинка, полянка, то выйдите на нее и там оставайтесь!
- 2. **ВЫЗОВИТЕ СПАСАТЕЛЕЙ!**  
Позвоните по единому номеру экстренной оперативной службы 112, и родственникам!  
Далее максимально экономьте заряд телефона! Не надо звонить родственникам каждые 5 минут!



# ЕСЛИ ПОТЕРЯЛСЯ В ЛЕСУ, ТО

- 3. ПОМОГИТЕ СЕБЯ НАЙТИ!  
Находясь на открытом месте!  
Обозначьте его! Привяжите что-то яркое на ветки соседнего дерева и периодически трясите его.  
Оденьте на себя яркую контрастную одежду!
- 4. СОХРАНЯЙТЕ ТЕПЛО И СИЛЫ!  
Не лежите на голой земле!  
Соорудите из веток и листвы лежанку.  
Разведите костер! Запасите дрова на ночь – в темноте их сложно собирать!

## ПРИВЛЕКАЙТЕ ВНИМАНИЕ ПОИСКОВИКОВ

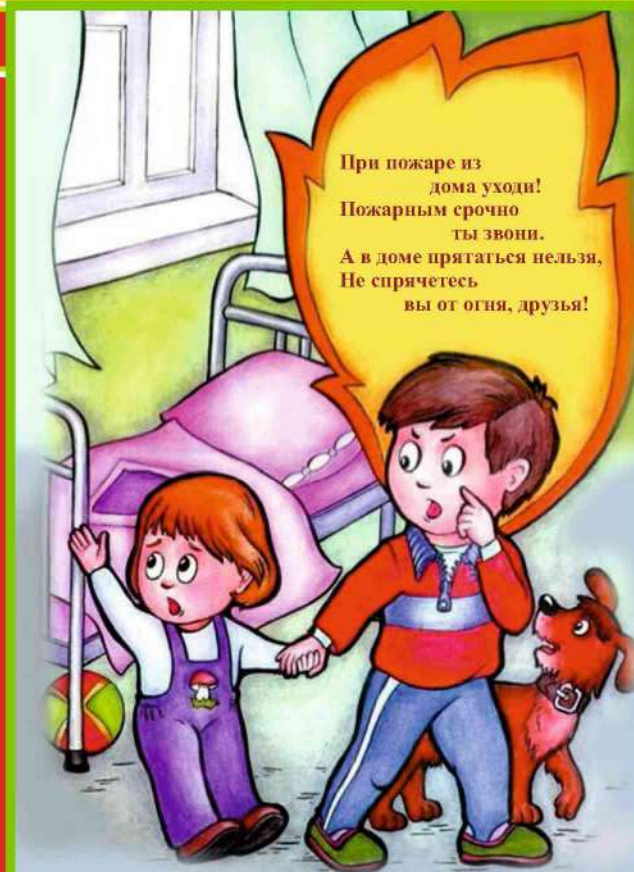




# ПОЖАРНАЯ БЕЗОПАСНОСТЬ В БЫТУ

## ЕСЛИ пожар в квартире, ТО

- ☀ Позвони по телефону в противопожарную службу и сообщи о случившемся в (101,01);
- ☀ Быстро выведи на улицу младших братьев и сестер, престарелых;
- ☀ Если тебе не удастся погасить пожар своими силами, немедленно покинь квартиру, закрыв за собой дверь;
- ☀ При невозможности выйти из квартиры, то выйди на балкон, и криками привлекли внимание прохожих.



**ЕСЛИ  
взломана или  
открыта входная  
дверь,  
ТО**

- ☀ Срочно вызови через соседей полицию (102,02);
- ☀ Не входи в квартиру;
- ☀ Проверь, не заходя в квартиру, есть ли там посторонние;
- ☀ Если в квартире посторонние, то с помощью соседей или прохожих веди наблюдение за всеми выходами из квартиры (балкон, окна и т.д.);



телефон полиции

**102  
02**



# **ЕСЛИ застала гроза, ТО**



- ⚙ Если гроза застала на поляне или лугу, то отключи сотовый телефон или другой гаджет;
- ⚙ Не прячьтесь в стоге сена, соломы, в сараях;
- ⚙ Не ходите босиком и не поднимайте над головой зонтик, удочки и другие токопроводящие предметы;
- ⚙ Сядь на корточки в позе эмбриона, руками обхватив колени, но ни в коем случае не ложись на землю;
- ⚙ Не стой рядом с линией электропередач, деревьями, в них может ударить молния.



# ЕСЛИ ВСТРЕТИЛ ЗМЕЮ, ТО

- Если вы всё-таки встретились на маршруте со змеей, то просто дайте ей вас увидеть и услышать. Потопайте, постучите палкой по земле или по коряге.
- Змея уползёт в сторону от большого и грозного противника.



# ЕСЛИ запах дыма в подъезде, ТО

- ☀ Позвони по телефону в противопожарную службу и сообщи о случившемся (101,01);
- ☀ Если возможно, определи место горения (квартиру, почтовые ящики, мусоросборник и т.д.) и что горит (электропроводка, пластмасса, вата, бумага, легковоспламеняющиеся жидкости и т.д.);
- ☀ Если пожар произошел и воспользоваться лестницей из – за сильного задымления и огня невозможно, то останься в квартире;
- ☀ По прибытии пожарных подразделений подойди к окну привлек их внимание и попроси оказать вам помощь.



# 01





# ПРАВИЛА ПОВЕДЕНИЯ НА ПРИРОДЕ



## ЕСЛИ обнаружил на себе клеща, ТО

- ☀ Чтобы аккуратно удалить присосавшегося клеща, можно обвязать его ниткой как можно ближе к хоботку, затем растянуть ее концы в сторону и осторожно, без резких движений потянуть их вверх до полного извлечения клеща.
- ☀ Место укуса клеща, после его извлечения из тела, обработайте антисептиком, спиртом или раствором йода.
- ☀ Обязательно обратиться к врачу!



## **ЕСЛИ слышали шаги на площадке и чувствуете, что за дверью кто-то притаился, ТО**

- ☀ Позвони соседям, чтобы они посмотрели на постороннего в глазок;
- ☀ Если у соседей глазок закрыт снаружи, то вызови полицию по телефону;
- ☀ Позвони жильцам других этажей;
- ☀ В одиночку на площадку не выходи.



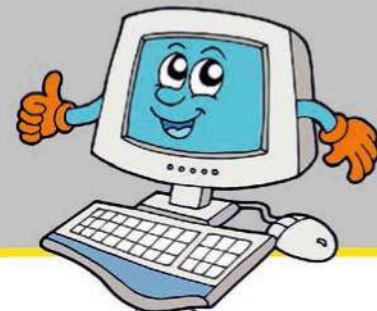


## ОПАСНОСТИ ЗАЦЕПИНГА!

- Падение с поезда во время движения, в том числе под рельсы идущего состава;
- Столкновение с препятствиями по ходу движения (например, платформами, светофорными столбами, мостами, порталами тоннелей);
- Удар электрическим током при проезде на электрифицированных линиях или при попытке запрыгнуть на крышу поезда с моста, в результате прикосновения или слишком близкого приближения к контактной сети, токоприёмнику, тормозным резисторам и токоведущим высоковольтным шинам, а также получение тепловых ожогов при прикосновении к нагретым тормозным резисторам.



# ПРАВИЛА ПОВЕДЕНИЯ В ИНТЕРНЕТЕ



**ЕСЛИ не знаешь,  
как пользоваться  
интернетом, ТО**

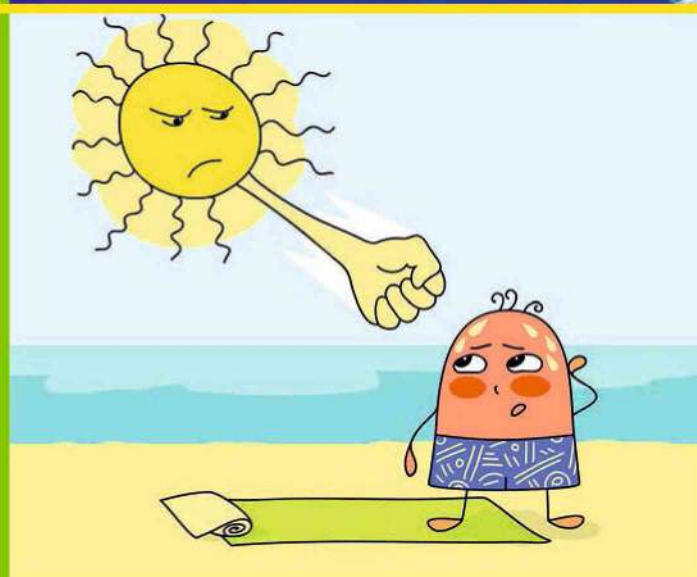
- **Спрашивай взрослых!**
- **Установи антивирусную программу!**
- **Не открывай не известные файлы!**
- **Не спеши отправлять SMS!**
- **Не общайся с незнакомыми людьми**





## ЕСЛИ СОЛНЕЧНЫЙ ДЕНЬ, ТО

- ☀ Ориентировочно с 12:00 до 16:00 самая большая активность солнца, поэтому в это время старайся, не находиться долго под воздействием его прямых лучей;
- ☀ Всегда надевай головной убор;
- ☀ Не пей сладкой газировки – она вызывает еще большую жажду! Пей больше чистой воды;
- ☀ Не занимайся активным спортом.



# ПРАВИЛА БЕЗОПАСНОСТИ НА ДОРОГЕ

## Как вести себя на улице

- ⚙ Не играй в мяч возле автомобильных дорог;
- ⚙ Не катайся на роликах возле автомобильных дорог;
- ⚙ Переходи дорогу по пешеходному переходу;
- ⚙ Соблюдай правила движения на дороге



# БЕЗОПАСНОСТЬ НА ВОДЕ

**ЕСЛИ собрался  
искупаться в море  
или реке, ТО**



- Не боритесь с сильным течением! Плывайте течению постепенно приближаясь к берегу!



- Не купайтесь у крутых обрывистых берегов с сильным течением, в заболоченных и заросших растительностью местах!



- Не ныряйте в незнакомых местах! Не известно, что там может оказаться на дне!



- Не переохлаждайтесь и не перегревайтесь! После приема пищи сделайте перерыв 1,5 - 2 часа! Не купайтесь при температуре: воды - ниже 18°

воздуха - ниже 22°



- Не подплывайте к проходящим судам. Не взбирайтесь на технические предупредительные знаки!



- Купайтесь только в разрешенных местах, на благоустроенных пляжах!

## ЕСЛИ ТЫ ПОПАЛ В СИЛЬНОЕ ТЕЧЕНИЕ, ТО

- Твоя задача – удержаться на воде, затратив при этом как можно меньше усилий.
- Для этого двигаться следует в ту же сторону, куда направлено течение, но немного наискосок по направлению к берегу.
- В таком случае ты без особых усилий сможешь добраться до берега.







# БЕЗОПАСНОСТЬ ДЛЯ ДЕТЕЙ



Краснодар  
2018



Не подлезай под вагоны, поезд может тронуться в любую минуту (ответственность по ст.11.1 административного Кодекса)



Тогда не смог  
быстро пролезть  
под поездом...  
Теперь я всю  
жизнь буду  
передвигаться  
медленно.

На вокзале или станции дети должны находиться только под наблюдением взрослых! Маленьких детей нужно держать за руку.



Нельзя класть на рельсы посторонние предметы (ответственность по ст. 11.1 административного Кодекса)  
Не бросать что-либо в проходящие поезда, разбивать железнодорожные светофоры (ответственность по ст. 167, 214, 267 уголовного Кодекса). Действия могут привести к крушению поезда и к смерти пассажиров.

**Твоя жизнь и  
здоровье важны для  
родных, друзей и  
общества!**

Управление на транспорте  
по Южному федеральному  
округу



**Будь взрослым – будь  
ответственным!!!**



2021 год. Краснодар

Железная дорога - зона повышенной опасности!  
Переходи пути только по установленным местам (ответственность по ст. 11.1 административного Кодекса)

Поезд не сможет сразу остановиться (тормозной путь поезда более 1000 метров).  
Не переходи пути, не убедившись в отсутствии поезда.

**Сними наушники,  
выключи гаджет!!!**



Не залезай на вагоны поезда и железнодорожные мосты.  
Напряжение в проводах достигает 27500 вольт (в розетке—220 вольт).  
**СТОРИШЬ!!!**

**Зацепинг – это опасно!!!**



Если Вы стали свидетелем преступления или сами попали в беду на объектах железнодорожного транспорта, обратитесь за помощью в дежурные части полиции на транспорте:

Краснодарское ЛУ МВД России  
на транспорте  
(861) 267-06-60, (861) 214-75-87

Сочинское ЛУ МВД России  
на транспорте  
8(862)64-87-33

Крымское ЛУ МВД России  
на транспорте  
8(3652)66-28-04

Новороссийский ЛО МВД России  
на транспорте  
8(8617) 27-74-27

Анапский ЛО МВД России  
на транспорте  
8(86133) 3-37-14